



Veresegyház Város Polgármestere

2112 Veresegyház, Fő út 35. 28 – 588-600 28 – 588-646

ELŐTERJESZTÉS

a Képviselő-testület 2019. *június 7*.....-i rendes/rendkívüli ülésére

Tárgy: A medveotthonban oroszlánház és kifutó építése, valamint előirányzat átcsoportosítás támogatása

Készítette: Székelyné Szabó Andrea aljegyző

Egyeztetve: *Valkó Zoltán*
Valkó Zoltánné pénzügyi osztályvezető

Látta és ellenjegyzte: *Garai Tamás*
Garai Tamás jegyző

Tárgyalja: Pénzügyi Bizottság

Az előterjesztés nyílt/zárt ülésen tárgyalható

A döntés elfogadásához egyszerű/minősített döntés szükséges

Előterjesztés **Képviselő-testületi ülésre**

Tárgy: A Medveotthonban oroszlánház és kifutó építése, valamint előirányzat átcsoportosítás támogatása

Tisztelt Képviselő-testület!

A Képviselő-testület 2019. május 16-i ülésén a 103/2019 (V.16.) Kt. számú határozattal elfogadtuk, hogy a Pest Megyei Kormányhivatal Érdi Járási Hivatal Környezetvédelmi és Természetvédelmi Főosztály által elkobzott, „Noel Tanya” ingatlanon, Kolonits Attila tulajdonában lévő 7 db oroszlán a Veresegyházi Medveotthonban kerüljön elhelyezésre.

A befogadott állatokat a természet- és állatvédelmi szempontoknak megfelelően kell elhelyezni, amennyiben erre nincs lehetőség, akkor az állatok életben tartása bizonytalan, ezért az állatok túllaltathatók.

A jogszabályi előírásokat figyelembe véve elkészült az oroszlánház és a kifutó terve, amely a most befogadott oroszlánok és az esetleges szaporulat befogadására is alkalmas. Jelzés van arra, hogy az elkobzott állatok között vélhetően vemhes nőstény is található.

Az oroszlánház, - amelyet a mellékelt rajz is mutat- 10-12, szükség esetén 18 oroszlán életteréül szolgálhat.

Az oroszlánház kivitelezési költsége az előzetes számítás szerint 70.000.000,- Ft+Áfa. Hozzá a kifutó (kerítés) kivitelezési költsége 45.000.000,- Ft+Áfa. A mintegy bruttó 115.000.000,- Ft nagyságú keretösszeg a GAMESZ költségvetésén belüli átcsoportosítással teremthető elő. A termálvezeték bővítésre előirányzott 279.400.000,- Ft nagyságú összegből 115.000.000,- Ft kerülne átcsoportosításra az oroszlánház és kifutó megépítésére.

A termálvezeték bővítésére és új kutak fúrására az idén nem kerül sor. A K25-ös kút kivételi kapacitását bővítjük, így a kútból 80 m³ / óra többletvíz kerülhet kivételre. Így a betervezett cél halasztható, a fent említett előirányzati összeg felszabadítható.

Az említett összeg kifizetése a 2019. évi költségvetés beruházási előirányzatának terhére történik és a fentiekben említett átcsoportosításnak megfelelően a GAMESZ költségvetésének beruházás kiadási előirányzata módosul.

A beruházás megvalósításhoz szükséges összeg nagysága a közbeszerzésekről szóló 2015. évi CXLI tv. (továbbiakban: Kbt) törvény hatálya alá eső nyílt eljárás megvalósítását tenné szükségessé. A Kbt. azonban lehetőséget ad előre nem látható okból előállt rendkívüli sürgősség miatt a nyílt, a meghívásos vagy tárgyalásos eljárás mellőzésére – ha az adott eljárásra előírt határidők nem lennének tarthatók — és ehelyett hirdetmény nélküli tárgyalásos eljárás lebonyolítására. Az állatok határidőben (legkésőbb 2019. július 15-ig) történő elhelyezésének és a kifutó megépítésének hiánya az állatok elpusztításával járna.

Fentiek alapján javaslom a tisztelt Képviselő-testületnek az előirányzat módosítását és a GAMESZ kezelésében lévő oroszlánház és kifutó építésének támogatását.

Veresegyház 2019. június 6.

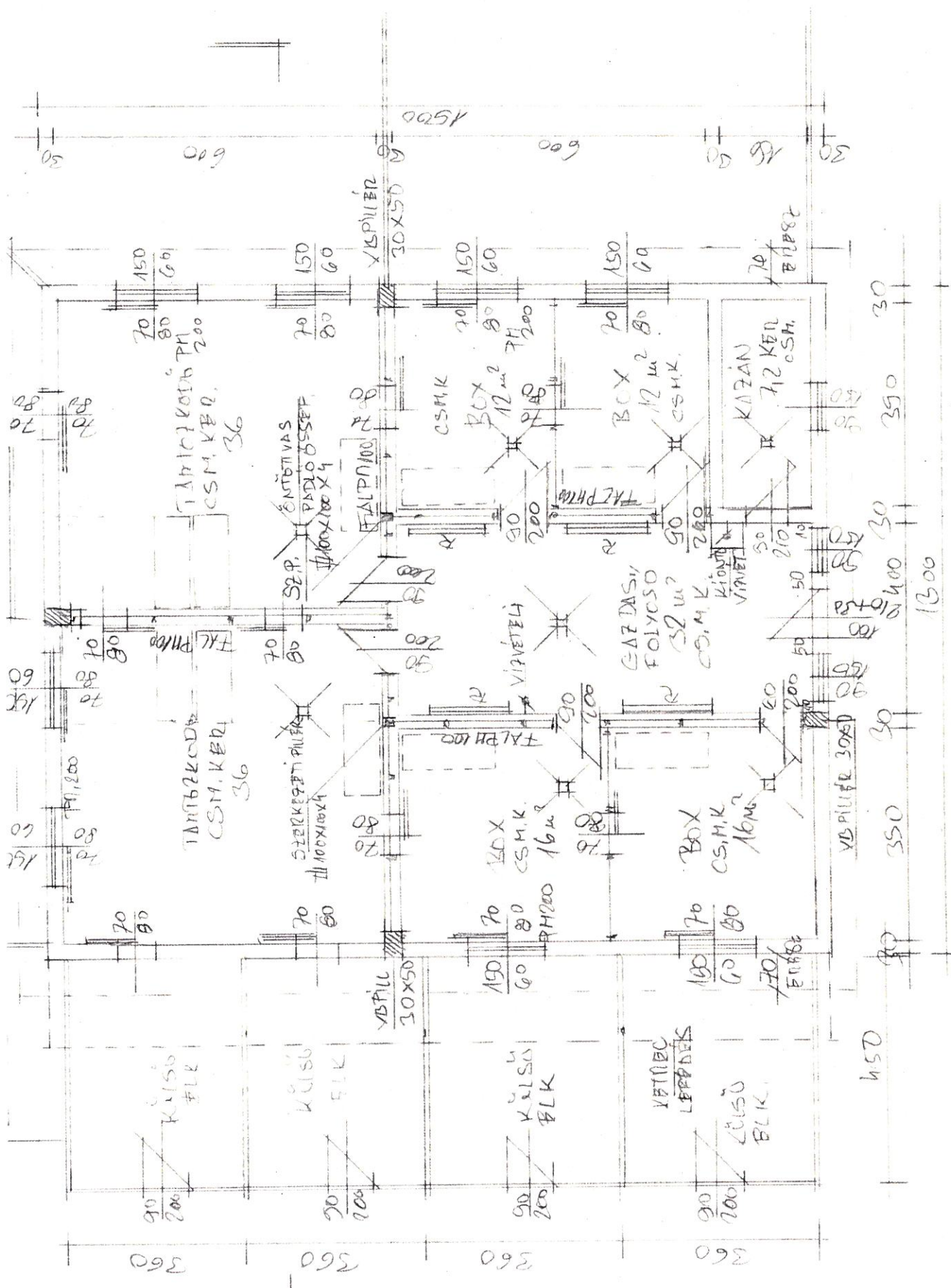

Pásztor Béla
polgármester

Határozati javaslat:

1. Veresegyház Város Önkormányzatának Képviselő-testülete hozzájárul, hogy a GAMESZ bruttó 147.000.000,- Ft összegű előirányzat átcsoportosítást hajtson végre 2019. költségvetésének beruházás kiadási előirányzatán belül orozslánház és kifutó építés fedezetének biztosítására.
2. A Képviselő-testület felhatalmazza GAMESZ vezetőjét az orozslánház és kifutó, Kbt. ide vonatkozó rendelkezéseinek alkalmazásával a megfelelő eljárás lebonyolítására, valamint a kivitelezővel megkötendő szerződés aláírására.
3. A 2019. évi költségvetés e határozatban foglaltaknak megfelelően módosításra kerül.

Határidő: azonnal

Felelős: polgármester



1500
600
30

150
70
80
200
36
TÁMOZKÖZÖR PH
CSM. KER.

150
70
80
200
36
TÁMOZKÖZÖR
CSM. KER.

150
70
80
200
36
KÖZÖSSÉGI ASZTAL
CSM. KER.

150
70
80
200
36
KÖZÖSSÉGI ASZTAL
CSM. KER.

150
70
80
200
36
KÖZÖSSÉGI ASZTAL
CSM. KER.

150
70
80
200
36
KÖZÖSSÉGI ASZTAL
CSM. KER.

150
70
80
200
36
KÖZÖSSÉGI ASZTAL
CSM. KER.

150
70
80
200
36
KÖZÖSSÉGI ASZTAL
CSM. KER.

150
70
80
200
36
KÖZÖSSÉGI ASZTAL
CSM. KER.

150
70
80
200
36
KÖZÖSSÉGI ASZTAL
CSM. KER.

150
70
80
200
36
KÖZÖSSÉGI ASZTAL
CSM. KER.

150
70
80
200
36
KÖZÖSSÉGI ASZTAL
CSM. KER.

150
70
80
200
36
KÖZÖSSÉGI ASZTAL
CSM. KER.

150
70
80
200
36
KÖZÖSSÉGI ASZTAL
CSM. KER.

150
70
80
200
36
KÖZÖSSÉGI ASZTAL
CSM. KER.

150
70
80
200
36
KÖZÖSSÉGI ASZTAL
CSM. KER.

150
70
80
200
36
KÖZÖSSÉGI ASZTAL
CSM. KER.

150
70
80
200
36
KÖZÖSSÉGI ASZTAL
CSM. KER.

150
70
80
200
36
KÖZÖSSÉGI ASZTAL
CSM. KER.

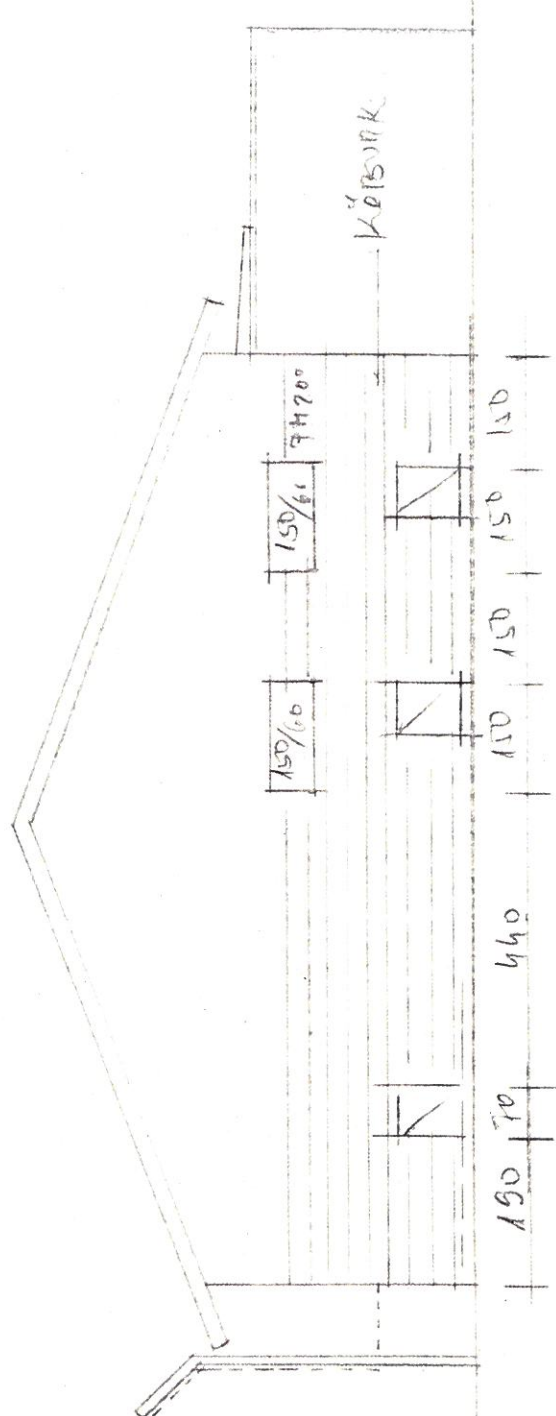
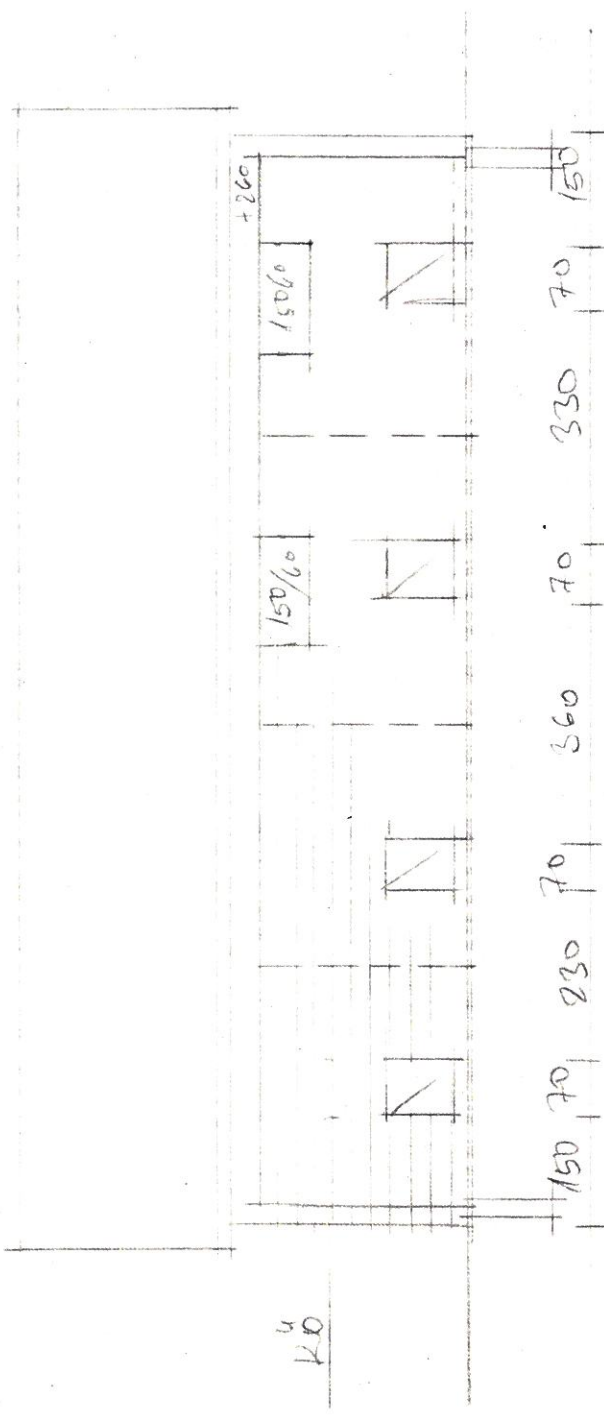
150
70
80
200
36
KÖZÖSSÉGI ASZTAL
CSM. KER.

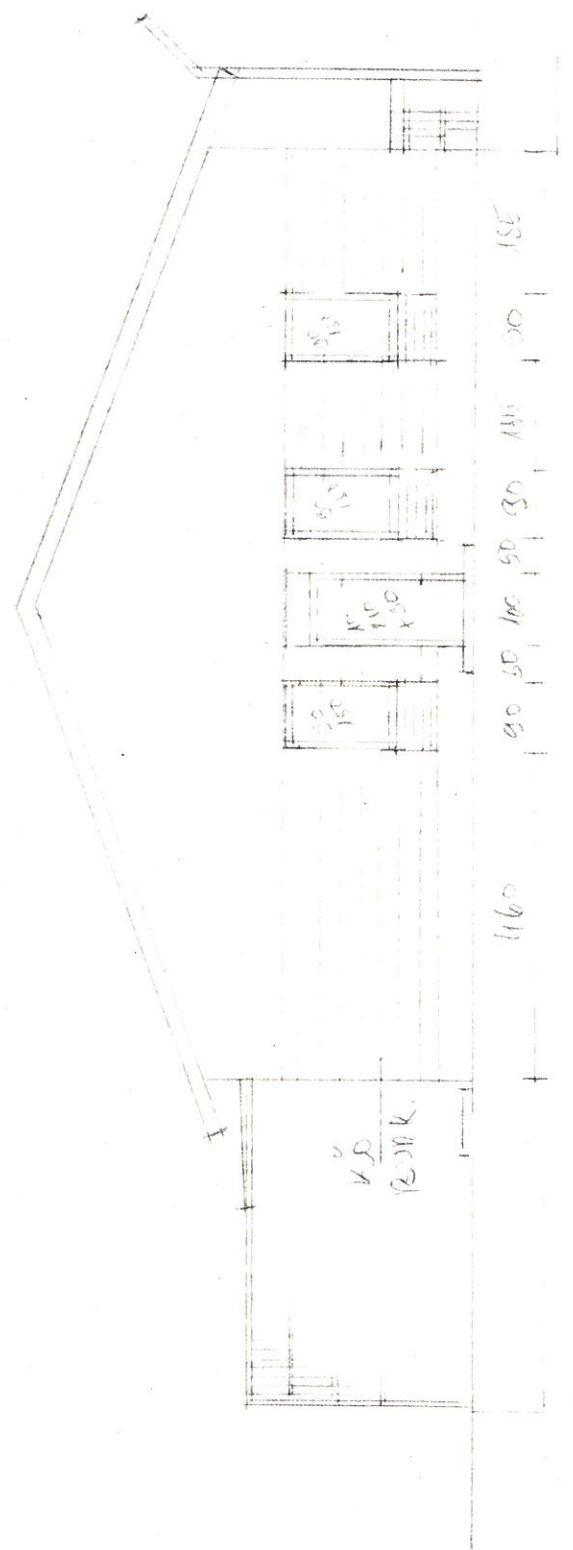
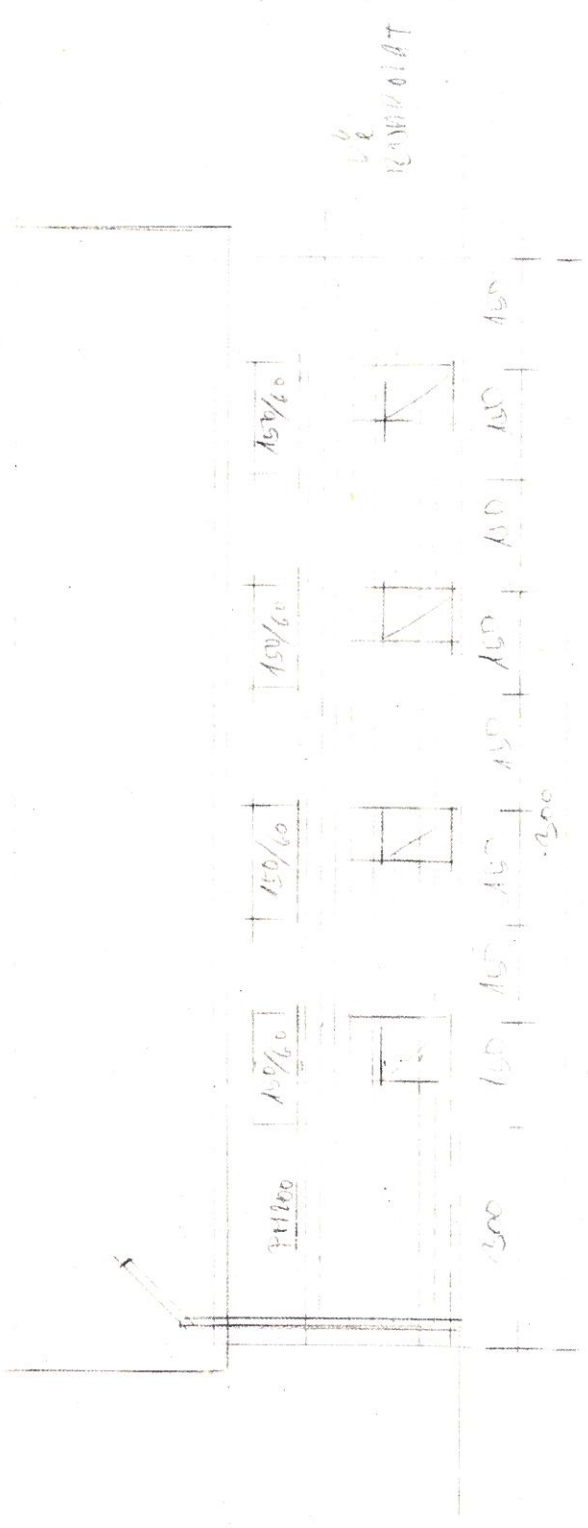
150
70
80
200
36
KÖZÖSSÉGI ASZTAL
CSM. KER.

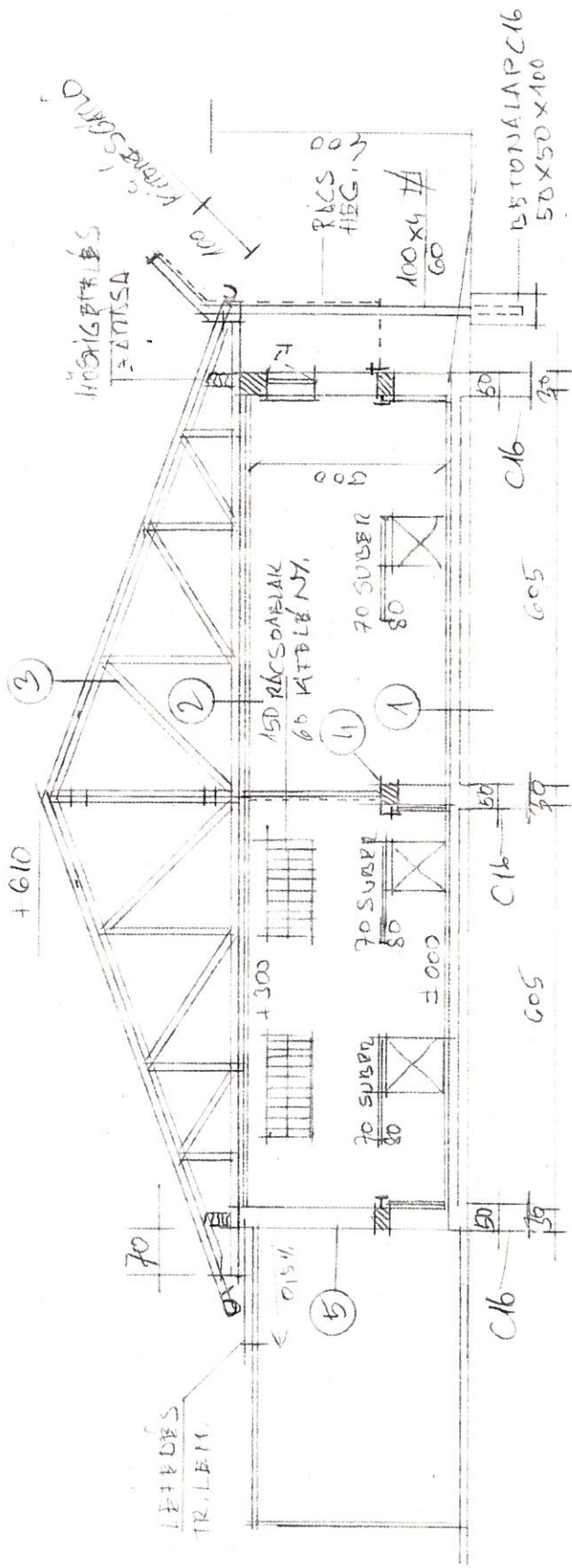
150
70
80
200
36
KÖZÖSSÉGI ASZTAL
CSM. KER.

150
70
80
200
36
KÖZÖSSÉGI ASZTAL
CSM. KER.

150
70
80
200
36
KÖZÖSSÉGI ASZTAL
CSM. KER.







FELÜL 9.007
KFTRE C

5.9. BRIO
VIRPILIS 20x50 0.2

Az oroszlánház oroszlánok által használt része 96m². A ház belső alapterülete 10x12m, klasszikus sáv alapozású téglapépület, melynek minimális belmagassága 3m. A plafonnak oroszlánbiztosnak kell lenni, célszerű Betonyp lapot, vagy legalább 1-es vaslemez használni.

Az épület 6 állattartó helyre osztott, illetve 1 gondozói helyiségre. A gondozói helyiségben, ami gyakorlatilag egy folyosó, kell elhelyezni világítást, ami fénycső almatúrákkal megoldható.

Az oroszlánok belső elhelyezése két 30m²-es nagyteremben oldható meg, melyekhez 2-2 elkülönítő bokszt tartozik. Ezeket az épületen belül horganyzott, 40x40cm-es Haidekker rácsból célszerű megépíteni úgy, hogy kb. 1m-es parapetfalat kell kialakítani, ami készülhet 20cm-es zsalukőből, vagy téglából, de mindenképpen mosható csempével kell ellátni.

A ház padlózatát célszerű csúszásmentes greslappal burkolni, saválló fugázóval és ragasztóval.

A házhoz tartozik jobb oldalon, illetve a ház végében a nagy bemutató kifutó, amit mi a rajzon kettéválasztottak, ha szükséges, lehessen két kifutóban tartani az állatokat. A baloldali boxokhoz és az egyik nagy teremhez kívülről kisebb elkülönítő ketrecek csatlakoznak, ami szükséges lehet új állat beszoktatása, fialás, beteg állat elkülönítése okán. Így tehát a rendszerhez tartozik egy, a megadott paraméterek szerint kb. 1200m²-es kifutó kettéválasztva, valamint két 9m²-es, és egy 36m²-es elkülönítő ketrec.

A házból mindegyik külsőbe ki kell jutni az állatoknak, ezért a ház építése során sűber, nyílásokat kell elhelyezni a ház külső falaiban, a rajzon jelöltek szerint. A sűber nyílások 90x100cm szabad nyílások, melyekbe vas keretet kell elhelyezni. A sűberetek gyakorlatilag vasajtók, melyek 40x4cm-es zártszelvény kereten elhelyezett vaslemezek, belül Nikecell szigeteléssel.

A ház külső burkolatát célszerű oroszlánbiztosra csinálni, így külső hőszigetelő burkolat nem lehet az oroszlánok felől. Minden helyiségbe a lehető legmagasabban, ráccsal ellátott, hőszigetelt ablakokat érdemes tenni, hogy télen, ha sokat vannak bent az állatok, kapjanak természetes fényt.

A kifutó hosszában végig a fagyhatár alatti sávalapozás szükséges, erre kell ráépíteni a Doppelstab kerítésrendszert, melynek magassága egy méteres behajlással együtt 5m kell legyen, vagy annál magasabb. A baloldali kis ketrecek csak 3m magasak, így vízszintes rácsfedést igényelnek, a nagy kifutó lefedése nem szükséges, amennyiben a behajlás és a rács magassága megfelelő. Ha kisebb 5 méternél a nagy kifutó rácsfalainak magassága, akkor a kifutót feltétlenül felül is le kell fedni. A két kifutó közötti elválasztó rácsot két méter magasságig deszkával kell burkolni, hogy az elkülönített állatok ne tépjék le egymás fülét, vagy farkát. Az elválasztó rácsban legalább egy sűbert és egy dupla, nagy kaput kell elhelyezni, hogyha egybe nyitjuk a kifutókat, az állatok több úton is közlekedhessenek, kitérhessenek egymás elől. A kettéosztott nagy kifutó mindkét felére ajtó szükséges a gondozóknak, és tetszés szerinti számban 1,5x1,5m biztonsági üveg betekintők elhelyezhetők.