

Ügyszám: SZV 2025 / 1. szám

## SZAKVÉLEMÉNY

A Veresegyház 6179/2 hrsz-ú 3,14 ha zártkerti ingatlanon álló fáknak *parkszerű terület* kialakításához szükséges vizuális – és műszeres vizsgálata, veszélyes, alászorult és beteg fák kijelölése



Salgótarján, 2025. január 15.

Prencok János  
minősített favizsgáló

## TARTALOMJEGYZÉK

1. AZ ELJÁRÁS TÁRGYA, FELEK ADATAI	2
2. SZAKÉRTŐI KÉRDÉSEK, FELADAT MEGHATÁROZÁS	3
3. DOKUMENTÁCIÓ	
3.1. Jegyzőkönyv és lista a vizsgált fákról	3
3.2. Fényképek a helyszínről	3
3.3. A szakértői működést meghatározó előírások	3
4. VIZSGÁLATI METODIKA	3-4
5. VÁLASZ A FELTETT KÉRDÉSEKRE	4
6. MELLÉKLETEK	6 – 13

### 1. Az eljárás tárgya, a felek adatai

Szakértői ügyszám:	SZV /2025/1. sz.
Az eljárás jellege:	Megbízás
Az eljárás tárgya:	Veresegyház 6179/2 hrsz-ú ingatlanon álló fák vizsgálata és a veszélyes vagy beteg fák kijelölése
Megbízó:	Veresegyház Város Önkormányzata 2112 Veresegyház, Fő u. 35.
Képviseli:	Cserhádi Ferenc polgármester
Megbízás	kelte: 2024. 12. 21. helyszínelés: 2025. 01. 08.

## 2. Szakértői kérdések, feladat meghatározás

2.1 A szakértő feladatát képezi a Veresegyház 6179/2 hrsz-ú ingatlanon álló fák vizuális – és műszeres vizsgálata és az alánőtt, veszélyes vagy beteg fák kijelölése, Szakvélemény készítése.

## 3. Dokumentáció

3.1. Jegyzőkönyvek a vizsgált fákról (1-6. sz. mellékletek)

*Eljáró szakértő elkészítette.*

3.2. Fényképek a helyszínről (Jegyzőkönyvekben)

*Eljáró szakértő elkészítette.*

3.3. A szakértői működést meghatározó előírások

*Beszerezésre és alkalmazásra kerültek.*

## 4. Vizsgálati metodika

### I. Előzmények rövid összefoglalása

A Megbízó szeretne egy parkszerű erdőt kialakítani a vizsgált területen. Az erdőben napjainkig semmilyen ápolási – erdő művelési munkát nem folytattak, ezért maradhatott ilyen állapotban. Az állományt alkotó fák kora változatos, az 5 évestől a 95 évesig találunk itt egyedeket. A fafajösszetételt tekintve szintén változatos képet kapunk. Legnagyobb számban a Nyugati ostorfa (*Celtis occidentalis*) fordul elő, de foltokban egy másik invazív fa - a Bálványfa (*Ailanthus altissima*) – is gyakori. ( *Az invazív fajok olyan növények, állatok vagy kórokozók, amelyek nem őshonosak (azaz idegenek) a szóban forgó ökoszisztémában, és amelyek behurcolása kárt okoz vagy okozhat.* )

A felsoroltakon kívül elég nagy számban fordul elő a Fehér akác (*Robinia pseudoacacia*) és a Fehér nyár (*Populus alba*).

2024 novemberében egy motorfűrészcsapat elkezdte a fák kivágását. Ennek során a parkban elsősorban azokat a fákat vágta ki, amelyek egy tervezett útba-nyiladékba estek. A munkálatok helyenként a terület határát is érintették.

A lakosság részéről (*elsősorban azoktól, akik nem ismerték a parkerdő létesítésének részleteit - csak a fakivágásokat észlelték-*), panaszok érkeztek a Megbízóhoz.

A Megbízó ezen előzmények után (*tekintettel az erdészeti végzettségemre és favizsgálói minősítésemre*) bízott meg a területen található fák vizuális – és szükség szerinti műszeres vizsgálatára és a kivágandó fák kijelölésére.

### II. A helyszíni munka menete, megállapításai

A helyszíni munkát 2025. 01. 08-án végeztem el. Ennek során egy fő segítségével (*fák festékekkel való jelölése*) vizuális vizsgálatot - és ahol szükséges volt (*1-6. sz. mellékletek*) - belső műszeres

vizsgálattal felmértem a kijelölt fák egészségi állapotát, helyüket a parkerdőben (*maradhatnak-e?*) és a veszélyességüket. A műszerrel vizsgált fákról fényképeket készítettem.

A kivágandó fákat piros-zöld festékekkel (177 db) -, az ápolásra szorulókat sárga festékekkel (74 db) - és a műszerrel vizsgálandókat zöld színnel jelöltük (6 db).

Az invazív bálványfák sajnos a legtöbb helyen csoportosan állnak, így mindet kivágni nem lehet, mert fa nélküli foltok keletkeznének. Ezért azt javaslom, hogy fokozatosan tölgygel kerüljenek pótlásra a bálványfák, illetve ostorfák, amely fásítást - a néhány helyen most is látható foltokkal együtt -, szervezeten a lakosság bevonásával is el lehetne végezni.

A parkerdő **tisztaságának** - és a tuskósarjak több évig történő **leverési költségének elkerülése** érdekében a kivágott fák tuskóinak eltávolítását - kiszaggatását javaslom. A már elkészült utakról drótkötelek segítségével a munkagépek el tudják végezni a szaggatást. A vegyszerrel történő tuskó kezelés esetében más meghagyandó fák és növények is károsodhatnak és sok éven keresztül a megmaradó tuskók sem mutatnának esztétikus képet.

**Megállapítom, hogy a helyszínelés során a számomra fontosnak tartott kérdésekre választ kaptam és ezeket be tudom építeni a szakértői véleménybe.**

## 5. Válasz a feltett kérdésekre

**Kérdés:** Veresegyház 6179/2 hrsz-ú ingatlanon álló fák vizuális – és műszeres vizsgálata, valamint az alánőtt, veszélyes vagy beteg fák kijelölése, Szakvélemény készítése.

**Válasz:** A fák vizuális vizsgálatát és kijelölését elvégeztem, a műszeres vizsgálat megállapításait az 1-6. számú mellékletekben található jegyzőkönyvek tartalmazzák.

**Megjegyzés:** A fák belső műszeres vizsgálatát a törzs 0 – 2,0 m közötti részének vizsgálatával végeztem. A törzs magasabb részeinek, illetve a vágások koronában lévő részeinek biztonságos műszeres vizsgálatát csak kosaras autó segítségével lehet elvégezni. A gyökér felszín alatti vizsgálatára nem került sor, annak vélelmezett gyengülése a Jegyzőkönyvekben rögzítésre kerültek. A viharok miatt történő gyökerestől való kidőlésre vagy a törzs ketté törésére a szakértés nem tud szavatosságot vállalni.

Megköszönve a **Megbízó** együttműködését és bizalmát, a szakértés reményét fejezi ki aziránt, hogy tanulmánya a szükséges, elégséges és lehetséges információkat tartalmazza, ugyanakkor készen áll szakvéleménye igény szerinti kiegészítésére, további kérdések megválaszolására.

Salgótarján, 2025. január 15.



Prencsek János  
minősített favizsgáló



# MELLÉKLETEK

1. számú melléklet

Fakopp mérési jegyzőkönyv

Fa kódja: 1

**Megrendelő:** Veresegyház Város Önkormányzata **Vizsgálat ideje:** 2025. 01. 10.  
**Helység:** Veresegyház **Fa helye:** 6179/2 hrsz. ingatlan területén **Vizsgálatot végezte:** Prencsok János  
**Fafaj:** Populus alba (Fehér nyár) **Magasság:** 19 m, **Törzs magasság:** 2,5 m, **Kor:** 95 év  
**Mérés:** 75 cm-en, **Átmérő:** 85 - 83 cm **Kerület:** 273 cm **Korona átmérő:** 14 m

**Gyökérzet és gyökérnyak állapota:** Ép, sérült, gyökérsérülés, gy. nyak sérülés, (korhadás)

**Radó-féle osztályzat:** 3

**Gyökér kezelése:** Nem szükséges, gyökér ápolás, gy.nyak ápolás, gyökérsérülés feltöltése, sebkezelés.

**Törzs állapota:** Ép, sérült, korhadó, odú, repedés, benőtt ágcsomok, korhadó ágcsomok, fagyléc, kéregsérülés, epifiton növények, gombafertőzés,

**Radó-féle osztályzat:** 2

**Korhadt terület:** 51 %

**Törzs kezelése:** Nem szükséges, sérülések kezelése, seb – odú - üregkezelés, sebkezelés. KIVÁGÁS

**Koronaalap és korona állapota:** Ép, sérült, vágás sérülés, odvas, korhadt, száradó ágak-ágcsomok, féloldalas korona, vezeték koronában, korona út fölé - épülethez – szomszédba lóg, másik fa koronájával összeér, epifiton növények,

**Radó-féle osztályzat:** 3

**Korona alap és korona kezelés:** Nem szükséges, korona csökkentés %, vágások csonkolása, száraz ágak-ágcsomok levágása, koronaalakító – ápoló - szárazoló metszés, visszavágás, korona ritkítás, súlypontjavítás, ifjítás, sebkezelés, vezetékhez – út fölé érő ágak kurtítása, vágások összekötése, KIVÁGÁS.

**A fa egészségi állapota és életképessége:** Értékszám: 1 **A fa általános állapot mutatója:** 30 %

**A fa statikai állapota:** (súlypont) Középen, -re m-re. Közmű 5 m-en belül: van, nincs.

**A fa kockázatelemzését befolyásoló tényezők:**

**A fa környezete:** épület: m, melléképület: m,

út: m, kerítés: m,

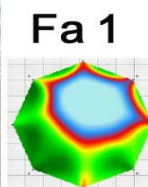
**A fa élőhelyének minősége:** Jó

**Környezeti veszélyeztetettség:** Alacsony-közepes-magas kockázat (emberek, egyéb vagyon tárgyak).

**Kezelési javaslat:**

A törzs kiterjedt korhadása miatt a fa veszélyessé vált, ezért a kivágása javasolt.

**Megjegyzés:** A pótlást tölgyvel javaslom.



2. számú melléklet

**Fakopp mérési jegyzőkönyv**

**Fa kódja: 2**

**Megrendelő:** Veresegyház Város Önkormányzata **Vizsgálat ideje:** 2025. 01. 10.

**Helység:** Veresegyház **Fa helye:** 6179/2 hrsz. ingatlan területén **Vizsgálatot végezte:** Prencsok János

**Fafaj:** Robinia pseudoacacia (Fehér akác) **Magasság:** 21 m, **Törzs magasság:** 4,5 m, **Kor:** 35 év

**Mérés:** 140 cm-en, **Átmérő:** 34 - 32 cm **Kerület:** 112 cm **Korona átmérő:** 14 m

**Gyökérzet és gyökérnyak állapota:** Ép, sérült, gyökérsérülés, gy. nyak sérülés, (korhadás)

**Radó-féle osztályzat:** 3

**Gyökér kezelése:** Nem szükséges, gyökér ápolás, gy.nyak ápolás, gyökérsérülés feltöltése, sebkezelés.

**Törzs állapota:** Ép, sérült, korhadó, odú, repedés, benőtt ágcsomok, korhadó ágcsomok, fagyléc, kéregsérülés, epifiton növények, gombafertőzés,

**Radó-féle osztályzat:** 2

**Korhadt terület:** 57 %

**Törzs kezelése:** Nem szükséges, sérülések kezelése, seb – odú - üregkezelés, sebkezelés. **KIVÁGÁS**

**Koronaalap és korona állapota:** Ép, sérült, vágás sérülés, odvas, korhadt, száradó ágak-ágcsomok, féloldalas korona, vezeték koronában, korona út fölé - épülethez – szomszédba lóg, másik fa koronájával összeér, epifiton növények,

**Radó-féle osztályzat:** 3

**Korona alap és korona kezelés:** Nem szükséges, korona csökkentés %, vágások csonkolása, száraz ágak-ágcsomok levágása, koronaalakító – ápoló - szárazoló metszés, visszavágás, korona ritkítás, súlypontjavítás, ifjítás, sebkezelés, vezetékhez – út fölé érő ágak kurtítása, vágások összekötése, **KIVÁGÁS**.

**A fa egészségi állapota és életképessége:** Értékszám: 1 **A fa általános állapot mutatója:** 35 %

**A fa statikai állapota:** (súlypont) Középen, -re m-re. Közmű 5 m-en belül: van, nincs.

**A fa kockázatelemzését befolyásoló tényezők:**

**A fa környezete:** épület: m, melléképület: 15 m,

út: m, kerítés: 10 m,

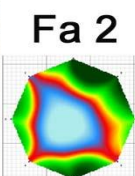
**A fa élőhelyének minősége:** Jó

**Környezeti veszélyeztetettség:** Alacsony-,közepes-  
magas kockázat (emberek, egyéb vagyontárgyak).

**Kezelési javaslat:**

**A törzs kiterjedt korhadása miatt a fa veszélyessé vált, ezért a kivágása javasolt.**

**Megjegyzés:** A pótlást tölgyvel javaslom.





3. számú melléklet

Fakopp mérési jegyzőkönyv

Fa kódja: 3

Megrendelő: Veresegyház Város Önkormányzata Vizsgálat ideje: 2025. 01. 10.

Helység: Veresegyház Fa helye: 6179/2 hrsz. ingatlan területén Vizsgálatot végezte: Prencsok János

Fafaj: Robinia pseudoacacia (Fehér akác) Magasság: 21 m, Törzs magasság: 1,5 m, Kor: 65 év

Mérés: 90 cm-en, Átmérő: 50 - 52 cm Kerület: 162 cm Korona átmérő: 12 m

Gyökérzet és gyökérnyak állapota: Ép, sérült, gyökérsérülés, gy. nyak sérülés, (korhadás)

Radó-féle osztályzat: 3

Gyökér kezelése: Nem szükséges, gyökér ápolás, gy.nyak ápolás, gyökérsérülés feltöltése, sebkezelés.

Törzs állapota: Ép, sérült, korhadó, odú, repedés, benőtt ágcsomok, korhadó ágcsomok, fagyléc, kéregsérülés, epifiton növények, gombafertőzés,

Radó-féle osztályzat: 2

Korhadat terület: 47 %

Törzs kezelése: Nem szükséges, sérülések kezelése, seb – odú – üregkezelés, sebkezelés. KIVÁGÁS

Koronaalap és korona állapota: Ép, sérült, vágás sérülés, odvas, korhadat, száradó ágak-ágcsomok, féloldalas korona, vezeték koronában, korona út fölé - épülethez – szomszédba lóg, másik fa koronájával összeér, epifiton növények,

Radó-féle osztályzat: 3

Korona alap és korona kezelés: Nem szükséges, korona csökkentés %, vágások csonkolása, száraz ágak-ágcsomok levágása, koronaalakító – ápoló - szárazoló metszés, visszavágás, korona ritkítás, súlypontjavítás, ifjítás, sebkezelés, vezetékhez – út fölé érő ágak kurtítása, vágások összekötése, KIVÁGÁS.

A fa egészségi állapota és életképessége: Értékszám: 1 A fa általános állapot mutatója: 40 %

A fa statikai állapota: (súlypont) Középen, -re m-re. Közmű 5 m-en belül: van, nincs.

A fa kockázatelemzését befolyásoló tényezők:

A fa környezete: épület: m, melléképület: m,

út: m, kerítés: 16 m,

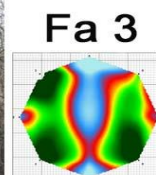
A fa élőhelyének minősége: Jó

Környezeti veszélyeztetettség: Alacsony-,közepes-magas kockázat (emberek, egyéb vagyontárgyak).

Kezelési javaslat:

A törzs kiterjedt korhadása miatt a fa veszélyessé vált, ezért a kivágása javasolt.

Megjegyzés: A pótlást tölgyvel javaslom.



4. számú melléklet

Fakopp mérési jegyzőkönyv

Fa kódja: 4

Megrendelő: Veresegyház Város Önkormányzata Vizsgálat ideje: 2025. 01. 10.

Helység: Veresegyház Fa helye: 6179/2 hrsz. ingatlan területén Vizsgálatot végezte: Prencsok János

Fafaj: Robinia pseudoacacia (Fehér akác) Magasság: 21 m, Törzs magasság: 4,5 m, Kor: 40 év

Mérés: 80 cm-en, Átmérő: 39 - 41 cm Kerület: 126 cm Korona átmérő: 13 m

Gyökérzet és gyökérnyak állapota: Ép, sérült, gyökérsérülés, gy. nyak sérülés, (korhadás)

Radó-féle osztályzat: 3

Gyökér kezelése: Nem szükséges, gyökér ápolás, gy.nyak ápolás, gyökérsérülés feltöltése, sebkezelés.

Törzs állapota: Ép, sérült, korhadó, odú, repedés, benőtt ágcsomok, korhadó ágcsomok, fagyléc, kéregsérülés, epifiton növények, gombafertőzés,

Radó-féle osztályzat: 2

Korhadt terület: 60 %

Törzs kezelése: Nem szükséges, sérülések kezelése, seb – odú - üregkezelés, sebkezelés. KIVÁGÁS

Koronaalap és korona állapota: Ép, sérült, vágás sérülés, odvas, korhadt, száradó ágak-ágcsomok, féloldalas korona, vezeték koronában, korona út fölé - épülethez – szomszédba lóg, másik fa koronájával összeér, epifiton növények,

Radó-féle osztályzat: 3

Korona alap és korona kezelés: Nem szükséges, korona csökkentés %, vágások csonkolása, száraz ágak-ágcsomok levágása, koronaalakító – ápoló - szárazoló metszés, visszavágás, korona ritkítás, súlypontjavítás, ifjítás, sebkezelés, vezetékhez – út fölé érő ágak kurtítása, vágások összekötése, KIVÁGÁS.

A fa egészségi állapota és életképessége: Értékszám: 1 A fa általános állapot mutatója: 35 %

A fa statikai állapota: (súlypont) Középen, -re m-re. Közmű 5 m-en belül: van, nincs.

A fa kockázatelemzését befolyásoló tényezők:

A fa környezete: épület: m, melléképület: 20 m, út: m, kerítés: 18 m,

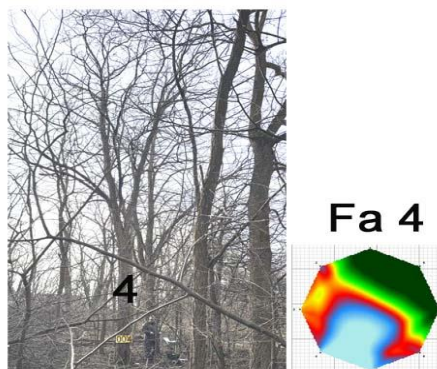
A fa élőhelyének minősége: Jó

Környezeti veszélyeztetettség: Alacsony-közepes-magas kockázat (emberek, egyéb vagyontárgyak).

Kezelési javaslat:

A törzs kiterjedt korhadása miatt a fa veszélyessé vált, ezért a kivágása javasolt.

Megjegyzés: A pótlást tölgyvel javaslom.



5. számú melléklet

**Fakopp mérési jegyzőkönyv**

**Fa kódja: 5**

**Megrendelő:** Veresegyház Város Önkormányzata **Vizsgálat ideje:** 2025. 01. 10.

**Helység:** Veresegyház **Fa helye:** 6179/2 hrsz. ingatlan területén **Vizsgálatot végezte:** Prencsok János

**Fafaj:** Robinia pseudoacacia (Fehér akác) **Magasság:** 21 m, **Törzs magasság:** 4,5 m, **Kor:** 35 év

**Mérés:** 110 cm-en, **Átmérő:** 47 - 45 cm **Kerület:** 153 cm **Korona átmérő:** 14 m

**Gyökérzet és gyökérnyak állapota:** Ép, sérült, gyökérsérülés, gy. nyak sérülés, (korhadás)

**Radó-féle osztályzat:** 3

**Gyökér kezelése:** Nem szükséges, gyökér ápolás, gy.nyak ápolás, gyökérsérülés feltöltése, sebkezelés.

**Törzs állapota:** Ép, sérült, korhadó, odú, repedés, benőtt ágcsomok, korhadó ágcsomok, fagyléc, kéregsérülés, epifiton növények, gombafertőzés,

**Radó-féle osztályzat:** 2

**Korhadt terület:** 53 %

**Törzs kezelése:** Nem szükséges, sérülések kezelése, seb – odú - üregkezelés, sebkezelés. **KIVÁGÁS**

**Koronaalap és korona állapota:** Ép, sérült, vágás sérülés, odvas, korhadt, száradó ágak-ágcsomok, féloldalas korona, vezeték koronában, korona út fölé - épülethez – szomszédba lóg, másik fa koronájával összeér, epifiton növények,

**Radó-féle osztályzat:** 3

**Korona alap és korona kezelés:** Nem szükséges, korona csökkentés %, vágások csonkolása, száraz ágak-ágcsomok levágása, koronaalakító – ápoló - szárazoló metszés, visszavágás, korona ritkítás, súlypontjavítás, ifjítás, sebkezelés, vezetékhez – út fölé érő ágak kurtítása, vágások összekötése, **KIVÁGÁS**.

**A fa egészségi állapota és életképessége:** Értékszám: 1 **A fa általános állapot mutatója:** 35 %

**A fa statikai állapota:** (súlypont) Középen, -re m-re. Közmű 5 m-en belül: van, nincs.

**A fa kockázatelemzését befolyásoló tényezők:**

**A fa környezete:** épület: m, melléképület: 11 m,

út: m, kerítés: 10 m,

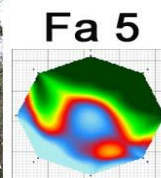
**A fa élőhelyének minősége:** Jó

**Környezeti veszélyeztetettség:** Alacsony-közepes-magas kockázat (emberek, egyéb vagyontárgyak).

**Kezelési javaslat:**

A törzs kiterjedt korhadása miatt a fa veszélyessé vált, ezért a kivágása javasolt.

**Megjegyzés:** A pótlást tölgyvel javaslom.



6. számú melléklet

**Fakopp mérési jegyzőkönyv**

**Fa kódja: 6**

**Megrendelő:** Veresegyház Város Önkormányzata **Vizsgálat ideje:** 2025. 01. 10.

**Helység:** Veresegyház **Fa helye:** 6179/2 hrsz. ingatlan területén **Vizsgálatot végezte:** Prencsok János

**Fafaj:** Populus alba (Fehér nyár) **Magasság:** 22 m, **Törzs magasság:** 4,5 m, **Kor:** 60 év

**Mérés:** 105 cm-en, **Átmérő:** 53 - 52 cm **Kerület:** 182 cm **Korona átmérő:** 14 m

**Gyökérzet és gyökérnyak állapota:** Ép, sérült, gyökérsérülés, gy. nyak sérülés,

**Radó-féle osztályzat:** 3,5

**Gyökér kezelése:** Nem szükséges, gyökér ápolás, gy.nyak ápolás, gyökérsérülés feltöltése, sebkezelés.

**Törzs állapota:** Ép, sérült, korhadó, odú, repedés, benőtt ágcsonkok, korhadó ágcsonk, fagyléc, kéregsérülés, epifiton növények, gombafertőzés,

**Radó-féle osztályzat:** 2

**Korhadt terület:** 57 %

**Törzs kezelése:** Nem szükséges, sérülések kezelése, seb – odú – sebkezelés, epifiton levágása, **KIVÁGÁS**

**Koronaalap és korona állapota:** Ép, sérült, vázág sérülés, odvas, korhadt, száradó ágak-ágcsonkok, féloldalas korona, vezeték koronában, korona út fölé - épülethez – szomszédba lóg, másik fa koronájával összeér, epifiton növények,

**Radó-féle osztályzat:** 3

**Korona alap és korona kezelés:** Nem szükséges, korona csökkentés 20 %, vázágak csonkolása, száraz ágak-ágcsonkok levágása, koronaalakító – ápoló - szárazoló metszés, visszavágás, korona ritkítás, súlypontjavítás, ifjítás, sebkezelés, vezetékhez – út fölé érő ágak kurtítása, vázágak összekötése, **KIVÁGÁS**.

**A fa egészségi állapota és életképessége:** Értékszám: 3 **A fa általános állapot mutatója:** 50 %

**A fa statikai állapota:** (súlypont) Középen, -re m-re. **Közmű 5 m-en belül:** van, nincs.

**A fa kockázatelemzését befolyásoló tényezők:**

**A fa környezete:** épület: m, melléképület: m,

út: m, kerítés: m,

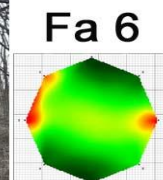
**A fa élőhelyének minősége:** Jó

**Környezeti veszélyeztetettség:** Alacsony-közepes-magas kockázat (emberek, egyéb vagyontárgyak).

**Kezelési javaslat:**

**A törzs kiterjedt korhadása miatt a fa veszélyessé vált, ezért a kivágása javasolt.**

**Megjegyzés:** A pótlást tölgyvel javaslom.



7. számú melléklet

